

Д О К У М Е Н Т А Ц И Я

содержащая результаты исследований, в соответствии с которыми определяется наличие или отсутствие объектов культурного наследия, включенных в реестр, выявленных объектов культурного наследия либо объектов, обладающих признаками объекта культурного наследия, на земельных участках, подлежащих воздействию земляных, строительных, мелиоративных, хозяйственных работ, работ по использованию лесов и иных работ по объекту:

«Обустройство куста скважин №1347 Некрасовского нефтяного месторождения»

в Нурлатском муниципальном районе Республики Татарстан

Общество с ограниченной ответственностью
«Центр прикладных археологических исследований»

ДОКУМЕНТАЦИЯ

содержащая результаты исследований, в соответствии с которыми определяется наличие или отсутствие объектов культурного наследия, включенных в реестр, выявленных объектов культурного наследия либо объектов, обладающих признаками объекта культурного наследия, на земельных участках, подлежащих воздействию земляных, строительных, мелиоративных, хозяйственных работ, работ по использованию лесов и иных работ по объекту: «Обустройство куста скважин №1347 Некрасовского нефтяного месторождения» в Нурлатском муниципальном районе Республики Татарстан

*Директор ООО «Центр прикладных
археологических исследований*

_____ к.и.н. К. Э. Истомин
м.п.

Содержание.

Содержание.....	3
Введение.....	3
§ 1. Общие сведения о проектируемом объекте.	4
§ 2. Сведения о проведенных археологических исследованиях.	4
§ 3. Выявленные археологические объекты в районе работ.....	8
§ 4. Обследование земельных участков.	9
§ 5. Описание археологических раскритий.....	10
Заключение.	11
Иллюстрации.	13

Введение.

Археологическому обследованию подверглись земельные участки проектируемой инфраструктуры строительного объекта: «Обустройство куста скважин №1347 Некрасовского нефтяного месторождения» (Рис. 1; Рис. 2) расположенные в Нурлатском муниципальном районе Республики Татарстан, в физико-географическом и историко-археологическом микрорайоне бассейна реки Черемшан.

Работы по археологическому обследованию земельных участков производились разведочным отрядом под руководством к.и.н. К.Э.Истомина на основании Открытого листа №2088, выданного на право проведения археологических полевых работ на земельных участках указанного строительного объекта. Копия Открытого листа прилагается (Рис. 9).

Целью проводимых работ было выявление и привязка к территории проектируемого строительства (в случае их обнаружения), вновь выявленных археологических объектов. Задачами проводимых работ были: 1. Визуальный натурный осмотр земельных участков проектируемых работ – в пешем порядке, в соответствии с методикой проведения археологической разведки, с осмотром естественных разрушений: пашня, обнажения, ямы и т.п. и фиксацией площади распространения подъемного материала, в случае его обнаружения. 2. Шурфовка, в соответствии с методикой археологических работ, наиболее перспектив-

ных для выявления объектов культурного наследия участков дневной поверхности обследуемых территорий. 3. В случае обнаружения объектов археологического наследия: 3.1. Определение размеров и степени воздействия планируемых хозяйственных работ на сохранность вновь выявленных объектов культурного наследия в зоне проектируемого строительства; 3.2. Определение характера, состава и объёма специальных охранно-спасательных археологических работ на вновь выявленных объектах культурного наследия в зоне проектируемого строительства.

§ 1. Общие сведения о проектируемом объекте.

Строительный объект: «Обустройство куста скважин №1347 Некрасовского нефтяного месторождения» включает в себя следующие проектируемые объекты инфраструктуры (Таблица 1; Рис. 2):

Таблица 1. Состав проектируемых объектов инфраструктуры.

№п/п	Наименование	Характеристика
1	Площадка куста скважин №1347	3.144 га
2	Нефтепровод	200 м

Земельные участки, на которых проектируются строительные работы по объекту: «Обустройство куста скважин №1347 Некрасовского нефтяного месторождения», расположены в южной части муниципального района. Территория проектируемого объекта находится на водораздельных поверхностях. В районе расположения исследованных земельных участков обширные лесные массивы отсутствуют, территории открытые – остепнённые и залуженные. Дневные поверхности большинства из исследованных и прилегающих к ним земельных участков в настоящее время интенсивно распахиваются, либо подвержены иному антропогенному воздействию. Здесь расположено множество объектов нефтедобычи.

§ 2. Сведения о проведенных археологических исследованиях.

Археологические разведочные исследования проводились в соответствии с принятыми методами археологической разведки и методическими указаниями Института археологии РАН. Изучение территории производилось в ходе пеше-

го натурного обследования участков современной дневной поверхности с осмотром её естественных (обнажения, промоины, ямы и пр.) и антропогенных разрушений (пашня, траншеи, абразионные уступы водохранилищ и пр.). Осуществлялся как визуальный осмотр участка отводимого объекта, его микро-рельефа и имеющихся там обнажений, так и шурфовка (либо зачистка обнажений) на наиболее перспективных, с точки зрения обнаружения следов культурного слоя, участках дневной поверхности.

Методика проведения охранно-разведочного обследования земельных участков, отводимых под строительные объекты, определялась основной целью данных работ, а именно: выявлением памятников археологии в зоне проектируемых объектов нефтедобычи для последующего обеспечения охранно-спасательных мероприятий на стадии проектных и строительных работ.

Работы включали в себя сплошное пешее обследование территории на отводимом земельном участке. С целью фиксации культурных остатков осмотру подвергались различного рода нарушения почвенного покрова: распаханые участки, осыпи, траншеи и ямы. Территория обследуемого участка фиксировалась на фото. Особым видом работ являлась закладка рекогносцировочных шурфов. Исходя из «Положения о порядке проведения археологических полевых работ и составления научной отчетной документации» шурфовка производилась на всех участках, перспективных для размещения памятников археологии любого типа.

Планирование и проведение указанных археологических исследований имело три основных этапа. На *первом*, подготовительном этапе осуществлялся сбор и анализ имеющихся и известных автору архивных, картографических и геолого-геоморфологических данных по планируемым регионам и местам работ. Изучалась литература и отчеты о предыдущих археологических исследованиях в планируемых регионах работ. В ходе *второго*, полевого этапа работ, осуществлялся выезд на место их проведения, проводилось натурное обследование местности, с его визуальным осмотром и определением основных геолого-геоморфологических признаков. Определялись места возможного размещения археологических объектов и осматривались встречающиеся здесь обнаже-

ния грунта естественного и антропогенного происхождения, производилась закладка археологических шурфов. На *третьем* этапе, заключительном этапе исследований производилась камеральная и лабораторная (при необходимости) обработка всех полученных полевых археологических материалов. Все данные и сведения сводились в настоящий отчет.

В момент проведения обследования дневные поверхности всех земельных участков были доступны для поиска подъёмного материала. Дневные поверхности большинства участков были вскрыты различными обнажениями – преимущественно антропогенного характера. Площадки для закладки разведочных шурфов были выбраны нами в местах, наиболее перспективных для расположения любых памятников археологии различных исторических эпох. Преимущественно выбирались задернованные участки. Земляные работы (закладка шурфов), выполнялись с учетом требований «Положения о порядке проведения археологических полевых работ (археологических раскопок и разведок) и составления научной отчётной документации». При работе с шурфами соблюдался следующий порядок:

- Местоположение шурфов отмечалось при помощи приборов систем глобального позиционирования. За базовую точку привязки обычно принимался северо-восточный угол шурфа.
- Шурфы, размерами 1×1 м, ориентированы стенками по сторонам света, зачистки обнажений, размерами 2×1 м или 2×0.5 м, ориентировались по направлению исследуемого обрыва.
- Выемка грунта из шурфа производилась по условным горизонтам мощностью 20 см до материковой поверхности, с обязательной зачисткой последней.
- После выемки грунта из каждого шурфа производилось описание его стратиграфии и фотофиксация с использованием масштабной рейки. В случае отсутствия культурного слоя и артефактов в шурфах, фотографировалась лишь одна из стенок каждого разведочного шурфа.

- Шурфы прокапывались от современной дневной поверхности до материковых (дочетвертичных, либо стерильных четвертичных отложений). Их борта и подошва зачищались.
- По завершении работ все шурфы в обязательном порядке рекультивировались. Делались фотографии засыпанных шурфов.

Места заложения шурфов и зачисток обнажений привязывались в глобальной системе координат (WGS84). Определение координат производилось с помощью пользовательских приборов компании Garmin: «Montana 650t» и Garmin GPSMAP 76CSx, точность определения составляла 3 – 5 м. Фотофиксация местности, шурфов и зачисток выполнялась с помощью цифрового фотоаппарата фирмы «Canon», модель «PowerShot SX 20». Местоположение шурфов и зачисток обозначалось на карте.

Проводилось описание общей географической и геоморфологической ситуации в месте расположения исследованных земельных участков. Делалось описание характеристик рельефа, топографических особенностей местности, выявленных характеристик литологических горизонтов и культурного слоя – в случае его обнаружения. Анализировались характеристики и состояние палеорельефа и с учётом данных палеоклиматологии. В момент проведения обследования дневные поверхности всех земельных участков были доступны для поиска подъёмного материала. Площадки для закладки разведочных шурфов были выбраны нами в местах, наиболее перспективных для расположения памятников археологии различных исторических эпох.

Следует сказать, что для территорий Татарстана характерна особая геоморфологическая ситуация, когда на большей части его территории покровные четвертичные отложения, которые могут вмещать в себя следы жизни и деятельности древнего населения, весьма маломощны и практически везде полностью перекрываются глубиной современной пахоты. С одной стороны это создаёт условия для эффективного поиска поселенческих объектов, с другой стороны – учитывая, что практически все пригодные сельскохозяйственные земли в настоящее время распахиваются – это полностью разрушает культурный слой

средневековых селищ и многих первобытных поселений. Не потревоженный слой сохраняется здесь только в пределах объектов заглублённых в материк.

§ 3. Выявленные археологические объекты в районе работ.

В районе проводившихся исследований ранее было выявлено два археологических объекта (Таблица 2):

Таблица 2. Археологические объекты в районе работ.

№п/п	Наименование	Имеющиеся сведения	Эпоха, культура	Статус ОКН
1	<i>Ерепкинский курган I¹</i>	<u>Ерепкино</u> , деревня Нурлатского района РТ. В 1,5 км к северу от северо-восточного конца деревни в поле ТАЭ в 1965 г. выявлен курган высотой 1,25 м и диаметром 20 метров. Распахан.	-	Выявленный
2	<i>Ерепкинские курганы II²</i>	<u>Ерепкино</u> , деревня Нурлатского района РТ. В 2 км к югу от деревни на поле зафиксировано несколько курганообразных всхолмлений. Распаханы.	-	Выявленный

Указанные памятники расположены на расстоянии 3-4 км к северо-западу и юго-западу от района расположения земельного участка проектируемого объекта и не попадают в зону проведения строительных работ. При картографическом анализе выявленных памятников археологии и проведении археологического обследования земельных участков установлено, что территории объектов археологического наследия и их возможные охранные зоны не затрагиваются проектируемыми работами.

Обследование территории и установление границ археологических памятников, находящихся за пределами исследуемых земельных участков данного строительного объекта, не входило в задачи нашего исследования. В границах исследованных земельных участков объекты культурного наследия, включенные в реестр, выявленные объекты культурного наследия, либо объекты, обладающие признаками объекта культурного наследия, не зафиксированы.

¹ Свод памятников археологии Республики Татарстан. Казань, 2007, т.3, с.288, №2451.

² Свод памятников археологии Республики Татарстан. Казань, 2007, т.3, с.289, №2452.

§ 4. Обследование земельных участков.

Земельные участки проектируемой инфраструктуры объекта: «Обустройство куста скважин №1347 Некрасовского нефтяного месторождения» расположены на водораздельной поверхности в междуречье истоков реки Тарн-Вар (Рис. 2). Дневная поверхность в районе исследования сформирована отложениями Казанского и Татарского ярусов Пермской системы³. Долины истоков реки Тарн-Вар в районе исследования – не широкие, молодые, слабопрофилированные. Здесь хорошо выражены только низкие затопляемые поймы и коренные террасы, покрытые маломощными почвами. Поймы истоков реки Тарн-Вар заполнены переработанными отложениями.

Площадка проектируемой инфраструктуры объекта: «Обустройство куста скважин №1347 Некрасовского нефтяного месторождения» расположена в центральной части водораздела истоков реки Тарн-Вар. В момент проведения археологического обследования дневные поверхности исследованного участка были частично разрушены хозяйственной деятельностью – пашнями и грунтовыми дорогами, промышленными объектами, везде были доступны для поиска подъёмного материала. Во многих местах, на вскрытых пашней поверхностях, были видны выбросы материкового суглинка⁴. В целом, дневная поверхность в районе проведения работ сильно преобразована антропогенным воздействием.

Разведочная шурфовка и обследование имеющихся обнажений дневной поверхности были проведены по всей площади площадки проектируемой инфраструктуры объекта. Шурфы были заложены в местах, перспективных для поиска объектов культурного наследия. Всего в районе проектирования объекта №12 было сделано 2 разведочных шурфа (Рис. 2) с номерами: 1 и 2 (Рис. 3 - Рис. 8). Зафиксированы географические координаты археологических раскрытий (Таблица 3):

Таблица 3. Сводная таблица географических координат археологических раскрытий.

№ п/п	Описание	Координаты
1	Шурф 1	N54°26'04,21" E50°44'25,65"

³ Геологическая карта Татарстана, М 1:1700000

⁴ Глубина разрушения дневной поверхности (35-40 см) в этих геоморфологических условиях полностью покрывает возможную мощность культурного слоя в четвертичных суглинках.

№ п/п	Описание	Координаты
2	Шурф 2	N54°26'01,10" E50°44'27,19"

Таким образом, вся территория в пределах коридоров прохождения проектируемых трасс инфраструктуры нефтедобычи – исследованы нами обследованием распаханной и обнаженной дневной поверхности, а также разведочными шурфами. Литологические отложения, вскрытые во всех шурфах, зачистках и осмотренные в существующих обнажениях, оказались стерильными. Каких-либо археологических материалов, свидетельствующих о наличии здесь культурного слоя древних поселений, а также видимых признаков древних захоронений и курганно-грунтовых могильников (курганов) на исследованных земельных участках данного проектируемого объекта не обнаружено.

Можно сделать вывод о том, что обследованная территория, в целом, была не достаточно удобна для жизнедеятельности древних людей. Особое притяжение для древних коллективов создавали именно долины средних и нижних течений крупных рек и районы их притоков. Они имели естественную защищенность, изобиловали старицами, озёрами, небольшими лесами и лугами. Открытая местность, в пределах крупных речных долин, была более выгодна с точки зрения возможностей ведения охоты и хозяйства. В таких местах и сосредоточены все известные в данном районе археологические объекты.

§ 5. Описание археологических раскрытий.

1. Шурф №1.

Для поисков следов культурного слоя, в районе расположения площадки куста скважин №1347 и нефтепровода, на распаханной водораздельной поверхности междуречья истоков реки Тарн-Вар, в пределах земельного участка проектируемого объекта был заложен разведочный шурф (Рис. 3 - Рис. 5). Шурф, размером 1х1 м, ориентирован по сторонам света, площадка, на которой был заложен шурф – ровная. В месте заложения шурфа были сняты географические координаты (Таблица 3). В шурфе зафиксирована следующая стратиграфия:

п/п	Характер	Мощность
1	Современный почвенный слой: тёмно-серый гумусированный суглинок	30-35 см
2	Материк: светло-коричневый суглинок	ниже

Археологические находки и/или другие признаки присутствия древнего культурного слоя в шурфе не обнаружены. По окончании работ шурф был рекультивирован.

2. Шурф № 2.

Для поисков следов культурного слоя, в районе расположения площадки куста скважин №1347 и нефтепровода, на распаханной водораздельной поверхности междуречья истоков реки Тарн-Вар, в пределах земельного участка проектируемого объекта был заложен разведочный шурф (Рис. 6 - Рис. 8). Шурф, размером 1х1 м, ориентирован по сторонам света, площадка, на которой был заложен шурф – ровная. В месте заложения шурфа были сняты географические координаты (Таблица 3). В шурфе зафиксирована следующая стратиграфия:

п/п	Характер	Мощность
1	Современный почвенный слой: тёмно-серый гумусированный суглинок	35-40 см
2	Материк: светло-коричневый суглинок	ниже

Археологические находки и/или другие признаки присутствия древнего культурного слоя в шурфе не обнаружены. По окончании работ шурф был рекультивирован.

Заключение.

Территория, где проектируется «Обустройство куста скважин №1347 Некрасовского нефтяного месторождения» расположена в физико-географической и историко-археологической провинции Татарстана – бассейне реки Большой Черемшан, которая представляет собой весьма интересный в археологическом отношении микрорайон.

В результате проведенных полевых археологических работ установлено, что на земельных участках проектируемого объекта: «Обустройство куста скважин №1347 Некрасовского нефтяного месторождения», каких-либо археологических материалов, свидетельствующих о наличии здесь древних поселений, а также видимых признаков древних захоронений и курганных могильников не обнаружено.

Ни один из ранее выявленных объектов культурного наследия, учтённых в настоящее время в Нурлатском муниципальном районе Республики Татарстан, не попадает в зону проведения указанных строительных работ. Новых объектов культурного наследия в ходе проведения разведочных археологических работ также не выявлено. Таким образом, в границах исследованных земельных участков объекты культурного наследия, включенные в реестр, выявленные объекты культурного наследия, либо объекты, обладающие признаками объекта культурного наследия, отсутствуют.

Иллюстрации.

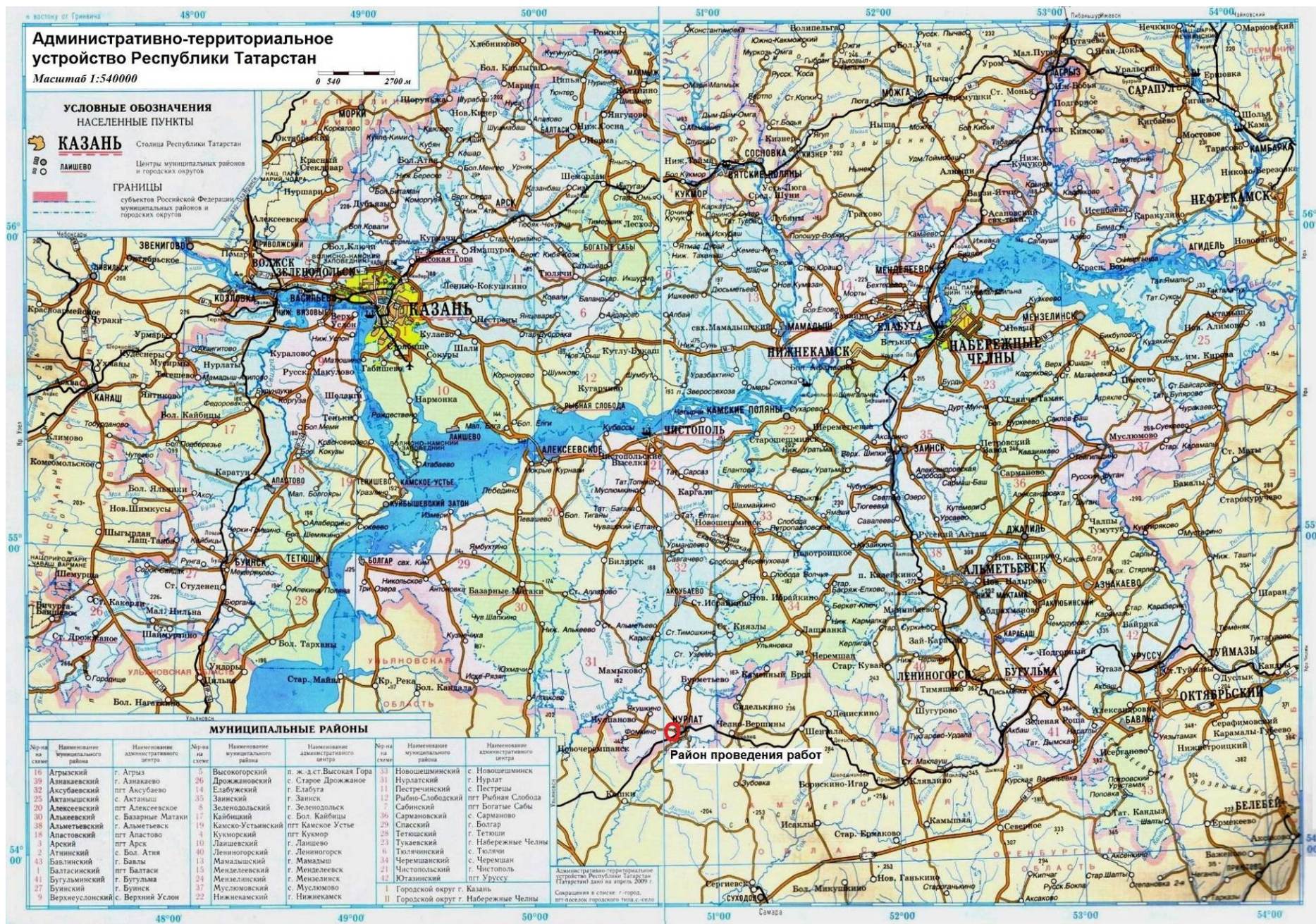


Рис. 1. Район проведения работ на карте Республики Татарстан.

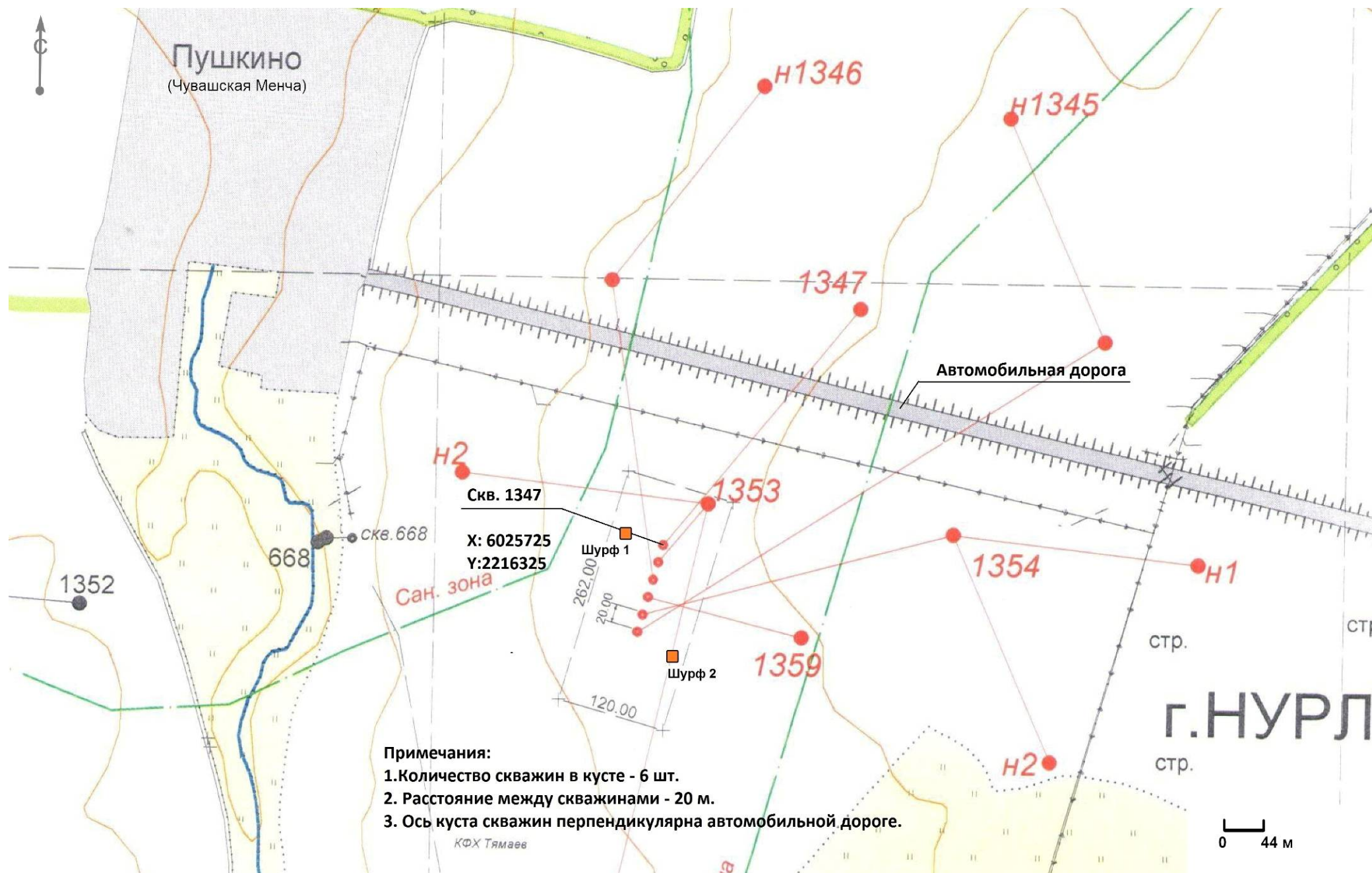


Рис. 2. Проектируемая инфраструктура объекта и места расположения археологических шурфов.



Рис. 3. Шурф №1. Место заложения и район расположения площадки куста скважин №1347 и нефтепровода, на распаханной водораздельной поверхности междуречья истоков реки Тарн-Вар. Вид с юга.



Рис. 4. Северная стенка шурфа №1.



Рис. 5. Шурф №1 после рекультивации.



Рис. 6. Шурф № 2. Место заложения и район расположения площадки куста скважин №1347 и нефтепровода, на распаханной водораздельной поверхности междуречья истоков реки Тарн-Вар. Вид с запада.



Рис. 7. Северная стенка шурфа №2.



Рис. 8. Шурф №2 после рекультивации.



Министерство культуры Российской Федерации

ОТКРЫТЫЙ ЛИСТ

№ 2088

Настоящий открытый лист выдан:

Истомину Константину Эдуардовичу

паспорт 9212 № 363593

(серия номер паспорта)

на право проведения археологических полевых работ
в Республике Татарстан в зоне обустройства скважин кустов №1480, №1516, №3826, №1547
Еноруссинского месторождения нефти в Аксубаевском районе, Степноозерского месторождения,
перспективных кустов Аканского нефтяного месторождения, куста скважин №1347 Некрасовского
нефтяного месторождения, куста скважин К-4-3 Зюзеевского нефтяного месторождения в
Нурлатском районе, строительства напорного нефтепровода с узлом сдачи нефти от ДНС-2 до
ДНС-6А в Альметьевском, Новошешминском районах, реконструкции системы ППД с целью
перевода КНС-1 под закачку сточных вод, расширения обустройства Беркет-Ключевского
нефтяного месторождения в Альметьевском районе, пункта приема нефти при ДНС-523с
Урмышлинского нефтяного месторождения, установки подготовки нефти «Урмышла», напорного
нефтепровода от УПН «Урмышла» до ПСП «Н.Елхово» в Лениногорском, Черемшанском районах,
реконструкции производства с организацией новых участков на ООО «Уруссинский химический
завод» в Ютазинском районе, элеватор 20 т. с сушилкой в г.Набережные Челны; на участках
строительства и реконструкции автомобильных дорог «Агрыз – Красный Бор» – Сахра в Агрызском
районе, Подъезд к с.Мрясево в Актанышском районе, «Арск – граница Республики Марий Эл на
участке Шурабаи – Байкал» в Арском районе, «Кулле-Киме – Ислейтар» – Новая Береске в
Атнинском районе, Подъезд к дер.Улисыял, «Балтаси – Атия» – Большие Лыжи 2 часть в
Балтасинском районе, Подъезд к дер.Большой Починок в Высокогорском районе, «Починок Сутер –
Важашур», «Верхний Искубаи – Нижний Искубаи» – Красные Горы, «Каркаусь – Салтык –
Ерыкла» в Кукморском районе, «Мамадыш – Кукмор – Кляуш» – Комаровка в Мамадышском районе,
«Корноухово – Новая Ырга – Шетнево – Тулуши» – Шетнево – Черемышево в Рыбно-Слободском
районе, «Казань – Шемордан» – Новые Зюри, «Узяк – Алга – Петровский» в Тюлячинском районе, в
зоне обустройства Нуркеевского нефтяного месторождения в Тукаевском, Сармановском районах,
Актанышского нефтяного месторождения в пределах Актанышского участка недр в
Актанышском районе Республики Татарстан, Илишевском районе Республики Башкортостан.

(место проведения археологических полевых работ)

На основании открытого листа

Истомин Константин Эдуардович

(Ф.И.О)

имеет право производить следующие археологические полевые работы:
археологические разведки с осуществлением локальных земляных работ на указанной территории в
целях выявления объектов археологического наследия, уточнения сведений о них и планирования

009800

2

мероприятий по обеспечению их сохранности.

Передоверие права на проведение археологических полевых работ по данному открытому листу другому лицу запрещается.

Срок действия открытого листа: с 3 ноября 2016 г. по 31 декабря 2016 г.

Дата принятия решения о предоставлении открытого листа: 3 ноября 2016 г.

Первый заместитель Министра
(должность)

Дата 3 ноября 2016 г.

(подпись) В.В.Аристархов
(Ф.И.О.)

М.П.



Рис. 9. Копия Открытого листа.